





















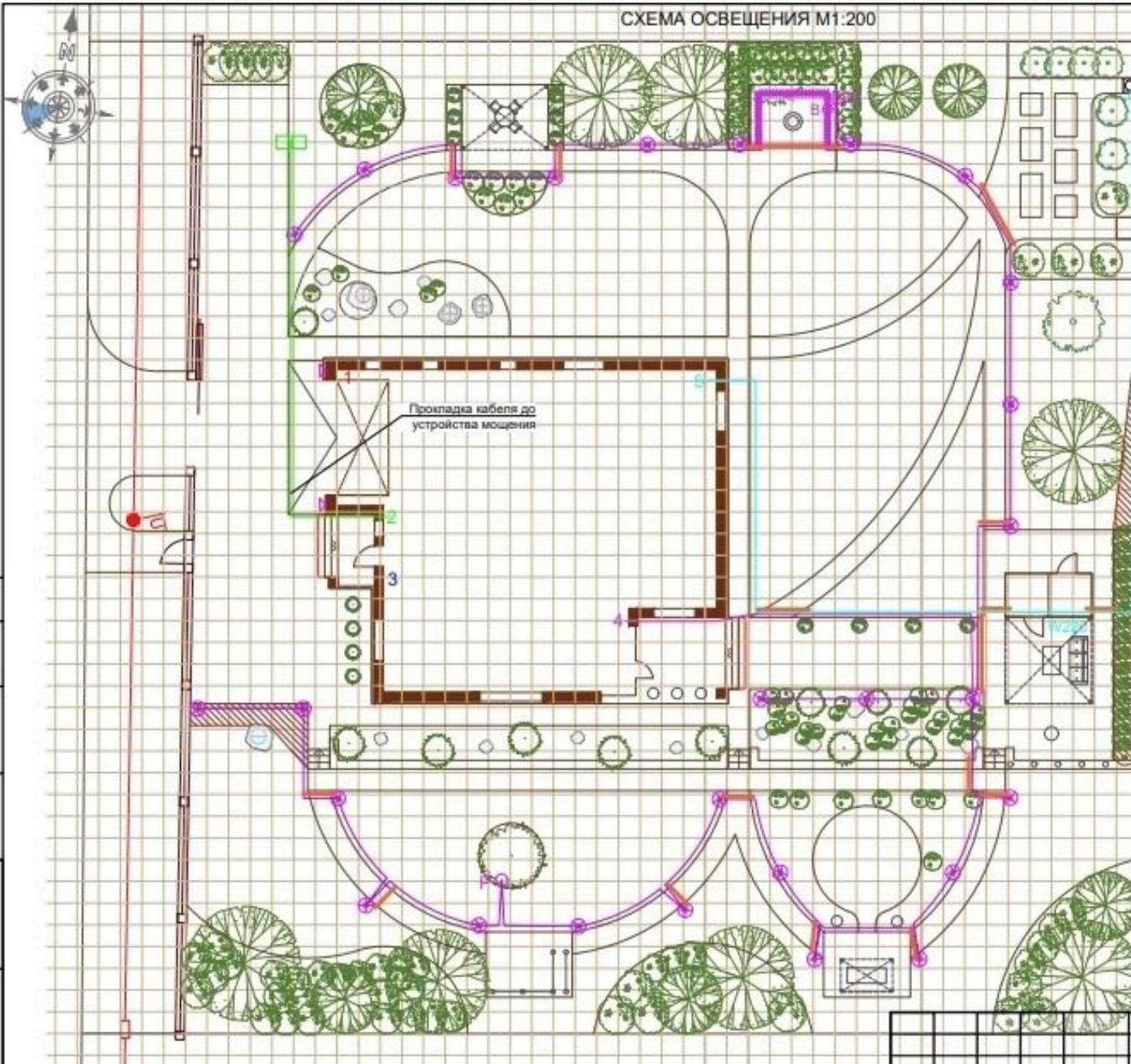








# СХЕМА ОСВЕЩЕНИЯ М1:200



## Спецификация материалов

Обозн.	Поз.	Наименование	Кол-во	Примечание
	1	Кабель ВВБ ШВ 3x2.5	247 п.м.	длина в плане
	2	Светильник на ножке, h=1000мм	27 шт	требуется фундамент
	3	Светодиодная лента в алюминиевом угловом профиле, 12В, 4.8 Вт/метр, IP67, 3000К + блок питания 12V / 60W, IP67	8,5 м 1 шт	крепление под настел
	4	Выключатель угловой, IP67	1шт	
	5	Угловая розетка, IP66	1шт	
	6	Пржектор на опоре 30Вт, h=2000мм	2шт	2 прожектора на 1 трубу
	7	Угловая розетка панельная, IP66	1шт	
	8	Закладная труба	32 п.м.	Ø110 мм или больше
	9	Трещина	186 п.м.	

### Вывод электричества и кабель по линиям:

- 1 - датчик ворот (сущ.)
- 2 - освещения участка со стороны улицы и прожектор для парковки (длина 22 м)
- 3 - замок на калитке (сущ.)
- 4 - общее освещение участка (длина 171 м)
- 5 - беседка и насос баша (длина 54 м)

### Условные обозначения

- W220 - Заведение электричества в беседку с хоз. блоком
- ⬆ - Существующий фасадный светильник
- ⚡ - Существующая опора освещения

Прокладка кабеля по забору (без траншеи)

### Примечание:

1. Расчет материалов носит предварительный характер.
2. При вынесении проекта в натуру объемы и количество материалов могут корректироваться по факту.
3. Рекомендуемая глубина прокладки кабеля - 0,7-1м.
4. Под мощением и подпорными стенками предусмотреть закладные трубы для прокладки кабеля.
5. Закладные для электричества не используют под прокладку полива.
6. Светильники могут заменяться на аналоги.
7. Рекомендуемая цветовая температура светильников 2700-3000К.
8. Длина кабеля дана в плане без выводов на светильники.
9. Смотреть совместно с листом 9.1.

\*Шаг разбивочной сетки 1x1м

Согласовано	
Взам. лиса №	
Подп. и дата	
Или № подл.	

Изм.	Кол.уч.	Лист	№ док.	Подп.	Дата
Провер.	Пахатова				
Разраб.	Четверков				

Ландшафтный проект	Стадия	Лист	Листов
	РП	9.2.	37
Схема освещения М1:200		ИП Пахатова О.А. г. Екатеринбург	





Арт. 82664553  
 Столб уличный Inspire Travis 100 см  
 напряжением 220В  
 Материал корпуса - окрашенная нержавеющая  
 сталь, цвет — черный  
 Степень защиты - IP44  
 Прибор совместим с лампами с цоколем E27,  
 мощность которых не превышает 25 Вт,  
 Размеры модели — 12,5 × 100 × 12,5 см,  
 Рекомендуется лампа светодиодная 12Вт, 2700К  
 Аналог: А3157РА-188



Уличная розетка  
 Lumitondo Teknik  
 Артикул: SS02 L  
 Количество гнезд - 2  
 Мах ток - 16 А  
 Степень защиты - IP54  
 Заземление - есть  
 Защитные шторки - есть  
 Цвет - черный матовый  
 Материал - сталь 201  
 Высота - 405 мм  
 Напряжение - 220 В



Розетка панельная уличная.  
 Защита IP66 с вставленной вилкой  
 Код: DIS5706407



Пржектор  
 светодиодный уличный  
 Ritter Profi 30 Вт, IP65,  
 3000 Лм, 2700К, теплый  
 белый свет  
 Арт. 85339438  
 На опоре высотой 2м из  
 трубы



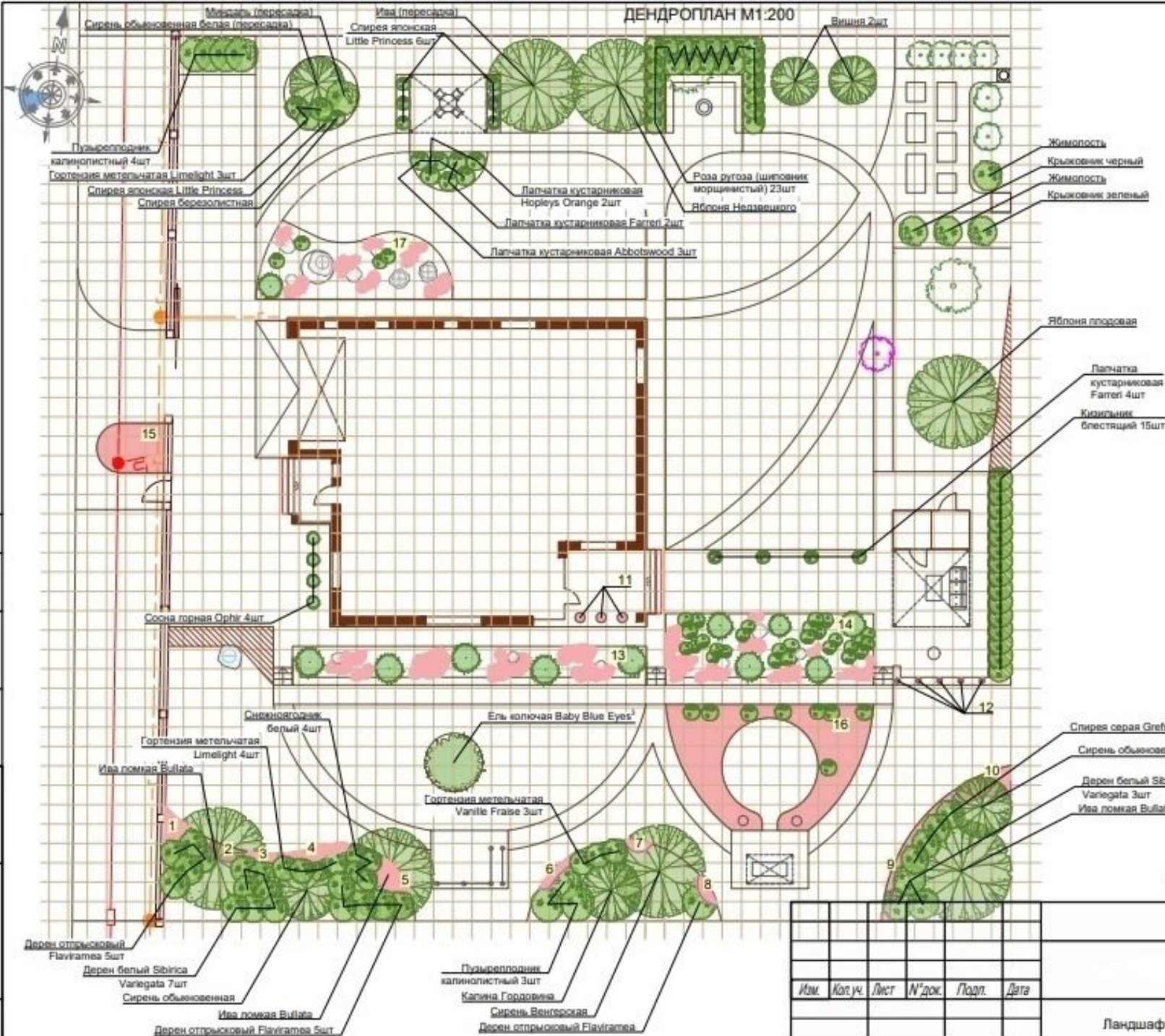
Герметичная светодиодная лента,  
 IP67, 4,8 Ватт на метр, 3000К



<i>Изм.</i>	<i>Коп.уч.</i>	<i>Лист</i>	<i>№ док.</i>	<i>Подп.</i>	<i>Дата</i>			
						Ландшафтный проект	Стадия	Лист
							ЭП	9.1.
								Листов
								37
Провер.	Пахатова					Подбор светильников	ИП Пахатова О.А.	
Разраб.	Четверков						г. Екатеринбург	



# ДЕНДРОПЛАН М1:200



## ДЕКОРАТИВНЫЕ КОМПОЗИЦИИ

1. Астильба Аренда Diamant - 5шт, примула весенняя - 5шт
2. Астильба Аренда Amethyst - 7шт, примула обыкновенная - 5шт
3. Хоста Wide Brim - 4шт
4. Манжетка малая Thriller - 10шт
5. Микс: Хоста Minuteman - 4шт, Хоста Wide Brim - 6шт, Примула весенняя - 5шт
6. Хоста Wide Brim - 6шт
7. Хоста Minuteman - 4шт
8. Хоста Paradigm - 4шт
9. Микс: Хоста Paradigm - 7шт, Хоста Wide Brim - 5шт, Хоста Minuteman - 6шт
10. Передний план: Примула обыкновенная - 5шт, Примула весенняя - 5шт
- Задний план: Астильба Аренда Diamant - 7шт, Астильба Аренда Amethyst - 11шт
11. Хоста Canadian Blue - 3шт
12. Очиток видный Brilliant - 5шт

## Условные обозначения

- Сохраняемые деревья и кусты
- Пересаживаемые деревья и кустарники
- Проектируемые хвойные деревья и кустарники
- Проектируемые лиственные деревья и кустарники

\*Шаг разбивочной сетки 1x1м

Согласовано

Взам. инв. №

Лист и дата

Инв. № подл.

Изм.	Кол.уч.	Лист	№ док.	Подп.	Дата	Ландшафтный проект	Стадия	Лист	Листов
								РП	10
Провер.						Дендроплан М1:200	ИП Пахатова О.А. г. Екатеринбург		
Разраб.									

### Примечание:

1. Ассортимент растений может меняться в зависимости от наличия посадочного материала в питомниках и пожеланий заказчика.
2. Брать районированные саженцы.
3. Возможна замена на ель колючую Noorsii.









Изм. № подл. Подп. и дата. Жил. инв. №

Изм.	Кол.уч.	Лист	№ док.	Подп.	Дата

Визуализация





Имя, № подл. Подл. и дата Бюж. код, №

Иж	Кол. уч.	Лист	№ док.	Подп.	Дата

Визуализация





Виз. № 1

Полн. и дет.

Изм. № 01/2023

Изм.	Кол. экз.	Лист	№ док.	Подп.	Дата

Визуализация





Изм. № подл. Подл. и лист. Взам. инв. №

Иж	Кол.уч.	Лист	№ док.	Подп.	Дата

Визуализация





Изм. № подл. Подп. и дата Эск. лист №

Изм.	Кол-во	Лист	№ док.	Подп.	Дата

Визуализация





Изм. № подл. Подл. в лист. Баз. инв. №

Изм.	Кол.уч.	Лист	№ док.	Подп.	Дата

Визуализация





Изм. № подл. \_\_\_\_\_  
 Подп. и дата \_\_\_\_\_  
 Элек. лис. № \_\_\_\_\_

Изм.	Кол.уч.	Лист	№ док.	Подп.	Дата

Визуализация





Имя, № подл. Подл. и дата Взам. инв. №

Изм.	Кол.уч.	Лист	№ док.	Подп.	Дата

Визуализация





Ивв. № 10000. Подл. и 1212. Элем. ивв. №

Ивв.	Коллж.	Лист	№ док.	Подл.	Лист

Визуализация





Лист № подл. Подл. и дата Рес. лис. №

Иж.	Кол.ч.	Лист	№ док.	Подп.	Дата

Визуализация



ВЕДОМОСТЬ ОЗЕЛЕНЕНИЯ											
№	Изображение	Наименование и описание				Высо-та, м	Кол-во, шт.				
1		Крыжовник Африканец Зимостойкость очень высокая. Слабо шипованные побеги на сильнорослых полураскидистых кустах. Урожайность его довольно высокая – до 6 кг с куста. Скороплоден и самоплоден, плодоносит на 2 - 3 год. Устойчив к мучной росе, засухоустойчив и солеустойчив.				1-1,2	1				
2		Крыжовник зеленый Морозоустойчив, устойчив к весенним заморозкам. Мякоть сочная, с нежным ароматом и кисло – сладким вкусом. Срок созревания плодов - июль.				1,5	1				
3		Вишня. Раскидистый куст. Цветёт в мае. Плоды: темно-красные, созревают в августе. Плодоношение начинается через 3-4 года после высадки. Наилучшая почва для вишневых – земля с песком. Она должна быть рыхлая. Требования к освещенности: лучше всего растет и плодоносит на солнечных местах или в лёгкой полутени.				2-4	2				
4		Жимолость. Требования к почве: требует легкую или среднюю слабокислую (pH 6-6,5) или нейтральную почву, средне- и слабоподзоленные, суглинистые и супесчаные почвы. Жимолость требует переопыления, на участке необходимо посадить как минимум два растения разных сортов. Требования к освещенности: солнце, полутень.				1,5 - 2	2				
5		Яблоня плодовая. Дерево среднерослое. Период цветения: май-июнь (в зависимости от сорта). Требования к освещенности: лучше на освещенных местах, но допустимо небольшое затенение. Высота и ширина кроны зависит от сорта. Предпочитает увлажнённые, плодородные, суглинистые почвы с кислотностью близко к нейтральной.				2 - 6	1				
6		Яблоня Недзвецкого. Небольшое деревце, с округлой кроной. Молодые побеги имеют темно-пурпурный цвет. Листья в период распускания также пурпурные. Цветки в бутонах темно-пурпурные, а при распускании – интенсивно-розовые или пурпурные. Цветет в мае-июне. Морозоустойчива.				5 - 7	1				
7		Роза Ругоза (Шиповник морщинистый). Морозостоек, устойчив к засухе, не требователен к почвам. При затенении цветение и плодоношение ослабевают. Хорош для живых изгородей. Обладает свойством ремонтантности, т. е. цветет и плодоносит постоянно до поздней осени. Плоды съедобны и полезны. Толстые зеленые побеги и серо-коричневые ветви очень колючие, молодой прирост сильно облиственный. Листья морщинистая. Сорта бывают с разным оттенками цветков (от белого до ярко красного).				1,5-2	23				
Изм.		Кол.уч.		Лист		№ док.		Подп.		Дата	
Ведомость озеленения										Лист	
										12	

Взам. инв. №






Подп. и дата

Изм. № подл.




№	Изображение	Наименование и описание	Высо-та, м	Кол-во, шт.	Изм.	Кол.уч.	Лист	№ док.	Подп.	Дата	Изм.	№ подл.	Подп. и дата	Взам. инв. №
8		Спирея березолистная. Крона - округлая, густая. Цветет с июня по июль. Цветки мелкие, собраны в соцветия. Цветки - белые или слегка розовые. Любит слабокислые или нейтральные почвы. Теневынослива, но обильнее цветёт на солнечных местах или в лёгкой полутени.	до 1	4										
9		Спирея японская Goldflame. Цветки мелкие, ярко-розовые; собраны в щитковидные соцветия. Цветёт обильно, в июне - начале августа. В жаркий сезон нуждается в поливе. Листья при распускании имеют оранжево-красный цвет, затем они становятся ярко-жёлтыми, потом жёлто-зелёными на момент цветения, осенняя окраска листьев - жёлто-оранжевая (если спирея растёт на кислой почве листья также могут стать пурпурными). Иногда на кусте появляются пестрые листья. Наиболее декоративно выглядит, если растёт на солнечных местах. Выносит полутень. В густой тени листья зеленеют.	0,5 - 0,8	20										
10		Спирея японская Little Princess. Светолюбива, выносит полутень. Компактный подушковидный с очень плотной округлой кроной диаметром до 1,2 м, с мелкой тёмно-зелёной листвой и многочисленными розовыми соцветиями. Если хорошо освещается, то цветёт обильно (VI-VII). Молодые листья бронзового оттенка.	0,6	8										
11		Спирея серая Grefsheim. Период цветения: цветёт обильно, во второй половине мая - июне. В условиях Урала молодое растение рекомендуется укрывать на зиму от морозов. В жаркий сезон молодое растение нуждается в обязательном поливе. Переносит стрижку, быстро отрастает вновь.	до 2	4										
12		Дерен белый Sibirica Variegata. Компактный и густой. Крона - округлая, диаметром до 2-х метров. Кора побегов - ярко-красного цвета. Листья крупные, тёмно-зелёные с белым или кремовым окаймлением, а также пятнами и полосками; осенью - листья окрашиваются в фиолетово-пурпурные или красные тона, белое окаймление сохраняется. Цветки мелкие, белые, ароматные - собраны в щитковидные соцветия. Цветёт в мае - июне. Плоды несъедобные, шаровидные, мелкие, ягодообразные костянки; по цвету - сначала белые, затем, созревшие - сине-голубые. Морозоустойчив. Теневынослив, но более декоративен - если высажен на солнечном месте или в небольшой полутени. Подходит для создания красивой живой изгороди. Хорошо переносит стрижку кроны.	до 2	10										
Ведомость озеленения											Лист			
13														



		№	Изображение	Наименование и описание	Высо-та, м	Кол-во, шт.	
		13		<p>Дерен отпрысковый Flaviramea. Крона - широкая, округлая. побеги - жёлто-оливковые или зеленовато-оливковые, часть побегов - растет вертикально, остальные - лежат на земле и быстро укореняются рядом с основным кустом. Корневая система - поверхностная. Листья заостренно - овальные, , ярко-зелёные; осенью - приобретают красноватый оттенок или не меняют цвет. Цветки молочно-белые, собраны в щитковидные соцветия. Плоды несъедобные, мелкие, сначала - белые, созревшие - голубоватые.</p>	до 3	11	
		14		<p>Барбарис Тунберга Erecta Крона плотная, узкоколонновидная в молодости, с возрастом становится раскидистая. Листья округлые, зеленые, осенью приобретают красные оттенки. Лучше всего растет на солнечных местах или в небольшой полутени. Барбарис данного сорта хорошо переносит стрижку кроны. Молодые саженцы рекомендуется укрывать на зиму.</p>	до 1,5	10	
		15		<p>Барбарис Тунберга Aurea. Крона: раскидистая. На побегах имеются одиночные шипы. Листья летом - от лимонно-жёлтого до золотисто-жёлтого цвета, осенью - окрашиваются в жёлто-оранжевые тона; опадают в октябре. Плоды: ярко-красные, блестящие, до 1 см. длиной ягоды, не ядовиты, но в пищу непригодны, т.к. горькие на вкус. В сильной тени - листья зеленеют и растение теряет свой декоративный вид. Период цветения: в конце мая - начале июня. Молодые растения могут подмерзать в суровые зимы. На открытых местах могут подгорать от солнца.</p>	до 0,8	6	
		16		<p>Лалчатка кустарниковая Abbotswood. Цветет белыми цветками с июня по сентябрь. Лучше всего растет на солнечных местах или в небольшой полутени. В жаркий сезон лалчатка нуждается в поливе. Цветет в июне - сентябре.</p>	до 1,2	3	
		17		<p>Лалчатка кустарниковая Hopleys Orange. Компактный низкий декоративный кустарник со стелющимися побегами и подушковидной формой кроны. Цветки окраска цветков яркая, оранжево-красная, на очень ярком солнце светло-жёлтые, темно-оранжевые с узкой жёлтой каймой и оранжевой серединкой. Цветет с июня по сентябрь.</p>	до 0,8	2	
		18		<p>Лалчатка кустарниковая Farreri. Диаметр кроны до 1м. Крона - густая, подушковидная или округлая. Период цветения: цветёт растение обильно, с июня по сентябрь желтыми цветками. Растение светолюбиво, но может расти и в полутени. Морозоустойчиво.</p>	0,6-0,8	6	
Изм.	Коп.уч.	Лист	№ док.	Подп.	Дата	Ведомость озеленения	Лист
							14



№	Изображение	Наименование и описание	Высо-та, м	Кол-во, шт.						
19		Гортензия метельчатая Vanille Fraise. Диаметр кроны до 1,5 метров. Цветки: соцветия - конические, крупные, состоят из стерильных и плодоносящих цветков. Плодоносящих цветков - мало, они мелкие, их лепестки - белые. Бесплодные цветки - значительно крупнее, в начале цветения они белые, затем, постепенно окрашиваются в малиновый цвет, начиная от основания соцветия. Цветёт растение обильно, с июля по сентябрь.	1,5	3						
20		Гортензия метельчатая Limelight. Диаметр кроны 1,5 м. Листья: яйцевидной формы, летом - насыщенно-зелёные или тёмно-зелёные, осенью - приобретают бордово-пурпурные оттенки. Края листьев - мелкозубчатые. Окраска соцветий может несколько различаться в зависимости от освещенности места, где растёт гортензия. На солнечном месте - соцветия сначала светло-зеленоватые или светло-салатовые, по мере цветения - приобретают больше кремово-белого оттенка, а к отцветанию становятся зеленовато-розовыми. Если гортензия высажена в полутени - соцветия будут светло-зелёными на протяжении всего цветения. По форме соцветия - метельчатые, крупные. Цветёт обильно, с июля по сентябрь. Хорошо растёт и цветёт и на солнечных местах, и в полутени, любит полив.	1,5	7						
21		Кизильник блестящий. Крона раскидистая, ее диаметр до 3-х метров. Листья летом - сверху тёмно-зелёные, снизу - светлее; осенью - окрашиваются в оранжевые, красные и пурпурные тона. Цветки: мелкие; белые или кремовые. Период цветения: в мае - начале июня. Плоды - шаровидные, сначала красные, затем - созревшие - чёрные, блестящие ягоды - не ядовиты, но в пищу не используются. Может расти в тени, но лучше развивается на солнце. Подходит для живых изгородей, хорошо переносит стрижку.	до 2	15						
22		Пузыреплодник калинолистный. Куст имеет раскидистые поникающие ветви, образующие густую шарообразную крону диаметром до 3м. Листья зеленые, осенью желтеют. Цветки белые, мелкие, собраны в щитковидные соцветия. Цветет в июне-июле. Плоды созревают в августе - сентябре, и долго сохраняются на растении. Лучше всего растет на солнечных местах или в полутени. Предпочитает дренированную, умеренно увлажненную, плодородную суглинистую почву со средне- или слабокислой реакцией pH.	до 3	7						
					Ведомость озеленения					
					Лист					
					15					

Изм. № подл. Подп. и дата Взам. инв. №

Изм.	Коп.уч.	Лист	№ док.	Подп.	Дата



## ПОДБОР МНОГОЛЕТНИХ РАСТЕНИЙ И ТРАВ

№	Наименование	Кол-во, шт.	Период цветения
1	Котовник Фассена	95	июнь-август
2	Вейник остроцветковый Karl Foerster	39	июль
3	Канареечник тростниковый Picta (Фалярис)	12	июль-август
4	Овсяница сизая	33	июнь-июль
5	Очиток едкий	37	июнь-июль
6	Очитоком видным Brilliant	22	август-октябрь
7	Очиток видный Star Dust	10	август-октябрь
8	Астра альпийская Happy End	17	май-июнь
9	Эхинацея пурпурная White Swan	19	июль-август
10	Эхинацея пурпурная Summer Sky	27	июль-август
11	Астильба Арендса Amethyst	18	июль-август
12	Астильба Арендса Diamant	15	июль-август
13	Манжетка мягкая Thriller	35	июнь-август
14	Хоста Minuteman	14	июль-август
15	Хоста Paradigm	11	июль-август
16	Хоста Wide Brim	21	июль-август
17	Хоста Canadian Blue	3	июль-август
18	Посконник	9	июль-август
19	Флокс шиловидный Atropurpurea	38	май-июнь
20	Флокс шиловидный Emerald Cushion Blue	28	май-июнь
21	Флокс шиловидный Snowflake	10	май-июнь
22	Шалфей дубравный Blaukonigin 20шт	20	июнь-август
23	Тысячелистник обыкновенный Terracota	9	июнь-сентябрь
24	Тысячелистник обыкновенный Cerise Queen	8	июнь-сентябрь
25	Тысячелистник гибридный Anthea	7	июль-сентябрь
26	Крокусы	50	апрель-май
27	Примула весенняя	15	апрель-май
28	Примула обыкновенная белая	10	апрель-май

Изм. № подл.	Подп. и дата	Взам. инв. №

Изм.	Кол.уч.	Лист	№ док.	Подп.	Дата

Подбор многолетних растений и трав

Лист

18





Инв. № подл.	Взам. инв. №						Лист
	Подп. и дата						
Примечание: 1. Ассортимент растений может меняться в зависимости от наличия посадочного материала в питомниках и пожеланий заказчика. 2. Брать районированные саженцы.							19
Изм.	Кол.уч.	Лист	№ док.	Подп.	Дата	Подбор многолетних растений и трав	



## ОБЩИЕ РЕКОМЕНДАЦИИ ПО УХОДУ ЗА РАСТЕНИЯМИ

Высаженные растения должны быть обильно политы водой. Осевшую после первого полива землю следует подсыпать на следующий день и вторично полить растения.

### ПОЛИВ И ПРОПОЛКА.

Уход за кустарниками заключается в рыхлении земли, прополке сорняков и внесении удобрений. Всем саженцам в первый год после посадки необходим регулярный полив. Норма полива 5-10 литров для каждого растения, каждые 3-4 дня. В последующие года поливать по мере просыхания почвы

### ОБРЕЗКА.

Весной всем кустарникам необходима санитарная обрезка, которая заключается в удалении старых, больных и поврежденных побегов. Начиная со второго - третьего года произрастания проводят санитарную обрезку кустов, удаляя все больные, усыхающие, поврежденные и растущие во внутрь кроны ветви. Обрезку проводят до здорового места.

### УДОБРЕНИЯ.

Кустарники чрезвычайно отзывчивы на вносимые удобрения. Применение удобрений значительно усиливает рост, формирование кроны и обилие плодоношения. Хорошо удобренные кустарники при своевременной прополке и поливе успешно противостоят заболеваниям и нападениям вредителей.

Весной (май) растениям необходимы удобрения, содержащие азот, а летом (июль) фосфорные, осенью (сентябрь) - калийные. Можно применять комплексные минеральные удобрения с полным набором NPK, в которых уже содержится необходимая концентрация. Норма внесения зависит от вида удобрения (гранулированные, жидкие). В среднем по 20-30 гр. на куст.

С конца июля нельзя подкармливать деревья и кустарники удобрениями, содержащими азот, который стимулирует рост. Для подготовки к зиме им нужны калий и фосфор.

Необходимо помочь растениям уйти в состояние покоя. Во второй половине лета молодые побеги перестают расти в длину и начинают покрываться корой, которая и защищает ветви зимой. Ветви, на которых не образовалась кора, не доживут до весны. Это бывает с южными растениями, у которых более длинный вегетационный период и они не успевают пройти его за время нашего короткого лета.

### УКРЫТИЕ.

Растения, посаженные в этом году нужно укрывать, так как они должны пройти акклиматизацию. Потом растения адаптируются и укрытие им уже не понадобится. Это относится к деревьям и кустарникам, привезенным из более теплых мест. Укрытие проводят, когда температура воздуха ночью опускается до -10С. Обычно это бывает в ноябре. Не стоит делать этого раньше, поскольку растениям нужно получить небольшую закалку, привыкнуть к низким температурам. Ночные заморозки им не страшны, не опасны и небольшие морозы -5С.

Основной укрывной материал - еловый лапник. Вместо елового лапника можно использовать геотекстиль или специальный укрывной материал. Он помогает накопить снег, который и защищает растение от сильного мороза. Однако если нет снега, то растение под лапником может погибнуть, его надо укутывать листом или другими материалами.

Име. № подл.	Подп. и дата	Взам. инв. №							Лист
			Общие рекомендации по уходу за растениями						21
Изм.	Коп.уч.	Лист	№ док.	Подп.	Дата				



Укрытие не должно ни в коем случае повреждать и ломать ветви растений. Поэтому раскидистые кусты сначала рекомендуется аккуратно связать бечевкой, затем обмотать мешковиной и лишь после этого укрыть лапником в три слоя. Лапник нужно размещать таким образом, чтобы верхняя сторона еловых веточек, где хвоинки гуще, смотрела вверх. Закрепляют лапник также с помощью бечевки. Ветви и почки приспособлены выдерживать сильные морозы, чего нельзя сказать о корнях. Они очень страдают во время бесснежных зим, поэтому надо стараться накопить снег на приствольных кругах. В этом может помочь тот же еловый лапник.

Ломкие растения нельзя связывать, для них готовят специальные каркасы, которые обтягивают мешковиной и закрывают лапником.

Для молодых елочек это могут быть пирамидки с тремя или четырьмя гранями.

Большую опасность представляют морозные бесснежные зимы, когда даже хорошее укрытие может не спасти от повреждения. Не страшно, если морозы держатся 1-2 дня, плохо когда они стоят долго. Поэтому те растения, которым требуется укрытие, лучше всего размещать в защищенных от ветра местах, где накапливается больше снега.

На открытых стволах деревьев могут образоваться морозобойные трещины. Чтобы этого избежать их покрывают садовой побелкой, обматывают капроновыми лентами или еловыми ветками.

Весной, когда устанавливается температура 0- +5С, и начинает таять снег, укрытие снимают. Обычно это происходит во второй половине марта. Не нужно открывать растения сразу, лучше сделать это постепенно, сначала снять лапник, а через несколько дней мешковину. Опасность грозит растениям и тогда, когда зима уже заканчивается и морозы остались позади, когда солнце становится ярче.

В первую очередь это касается хвойных, которые во второй половине зимы страдают от солнечных ожогов. Яркий свет усиливается отражением от снега и повреждает хвою. Защитить растения от солнца можно с помощью мешковины, в которую просто заворачивается крона. Снять это укрытие можно, когда сойдет весь снег.

Через несколько лет растения адаптируются и укрывать их не потребуется.

#### УСТРОЙСТВО ПРИСТВОЛЬНЫХ КРУГОВ .

В случае поднятия уровня грунта вокруг существующих деревьев, вокруг дерева формируется круг диаметра от 800 мм в зависимости от корней дерева с понижением от контура круга к стволу дерева; и наоборот, в случае снятия грунта вокруг дерева, чтобы не допустить оголения корней дерева, насыпаем небольшой земляной холм.

По желанию, приствольный круг можно оформить разными способами:

- посеять газон, учитывая, что в этом случае газон, находящийся под деревом, потребует дополнительного ухода, более обильного полива и подкормки, кроме этого плохо обрабатывается газоно-косилкой; полевица побегоносная - хорошо подходит для устройства газона в приствольном круге.
- посадить в приствольный круг дерева засухоустойчивые многолетние растения или почвопокровник
- мульчирование корой сосны: этот способ оформления приствольных кругов поможет предохранить почву от пересыхания и будет препятствовать росту сорняков.

Изм. № подл.						Подп. и дата		Взам. инв. №	
						Лист			
Изм.	Коп.уч.	Лист	№ док.	Подп.	Дата	Общие рекомендации по уходу за растениями			22



## ОБЩИЕ РЕКОМЕНДАЦИИ ПО УХОДУ ЗА ГАЗОНОМ

Газон посевной - это наиболее распространённый тип устройства газона. Газон является завершающим этапом при проведении работ по ландшафтному дизайну. Рекомендовать какой-либо газон очень сложно, так как газон посевной и газон рулонный существенно отличаются по стоимости материалов. Посевной газон также отличается от рулонного газона длительностью достижения декоративного качества. Но за любым газоном необходим уход.

Уход за газоном - это комплекс мероприятий, направленных на создание оптимальных условий для роста и развития трав, в результате чего образуется густой травостой, устойчивый к воздействиям факторов внешней среды. Уход за газоном включает в себя следующие технологические операции.

1) Полив газона - проводится регулярно в утренние или вечерние часы. От обеспечения растений водой зависит интенсивность роста растений и общее состояние. Оптимальная влажность почвы должна быть не менее 70-75% от полной полевой влагоёмкости.

Такого насыщения почва достигает при увлажнении на глубину 15-20 см.

2) Стрижка газона - проводится регулярно 1 раз в 7-10 дней.

Функциональное назначение стрижки газона - активизация процессов корнеобразования и кущения, а также повышение устойчивости к внешним воздействиям среды. Кратность стрижки газона зависит от вида газона, состава газонной травы, от интенсивности подкормок, полива и температурного режима.

Первую стрижку газона проводят после проведения весенних мероприятий по уходу за газоном: прочёсывание газона и аэрация газона - при установлении устойчивой положительной температуры воздуха.

Последнюю стрижку газона необходимо проводить за 20-30 дней до наступления устойчивых заморозков. Нельзя позволять уходить неподготовленному газону под зиму. Последствия могут быть различные заболевания, а также, выпревание, вымокание, и другие болезни.

3) Удобрение газона - варьируется в зависимости от частоты стрижек, но не реже 1 раза в 2-3 недели. Эту процедуру необходимо проводить после проведения стрижки газона. Стрижка газона приводит к обеднению запасами питательных веществ зоны травостоя и истощению. Поэтому газон нуждается в подкормках. Удобрения вносятся в сухом виде, можно до внесения полить газон и после внесения удобрений обязательный обильный полив. Специализированные удобрения для газона имеют в своём составе такие необходимые элементы, как азот (отвечающий за нарастание вегетативной массы), фосфор (необходим для повышения устойчивости к внешним факторам среды) и калий (необходим для активизации процесса автоматического полива побегообразования).

4) Борьба с сорняками и вредителями - по мере необходимости. Самыми злостными сорняками газона являются - одуванчик, подорожник, тысячелистник, щавель конский, лютики, мшанки и другие. Все эти сорняки опасны тем, что они являются многолетними, и бороться с ними придётся либо только вручную, либо с использованием химических веществ.

Име. № подл.	Подп. и дата	Взам. инв. №							Лист
								Общие рекомендации по уходу за газоном	23
			Изм.	Коп.уч.	Лист	№ док.	Подп.	Дата	



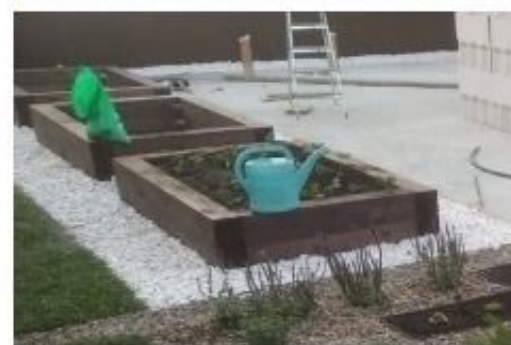
Спортивный комплекс Dorskort W03



Вазон из архитектурного бетона (bm-sport):  
МАРИН S (500x450), МАРИН L (550x750), МАРИН М (500x600)



Вапун76  
Декорация люка: диаметр 85см, высота 30см



Изм. № подл.	Подл. и дата	Вм. инв. №

Изм.	Кол.уч.	Лист	№ док.	Подп.	Дата

Аналоги и МАФ